

VÉHÉMENCES

Spectacle de l'ensemble musical Proxima Centauri et de la Compagnie Tiberghien
Mise en scène, scénographie et lumières de Jean-Pascal Pracht



Ernest Pignon Ernest

Il n'y a que moi qui circule dans mon corps

Dossier de diffusion

**Proxima
Centauri**

Compagnie
Tiberghien

SOMMAIRE

Note d'intention p.3

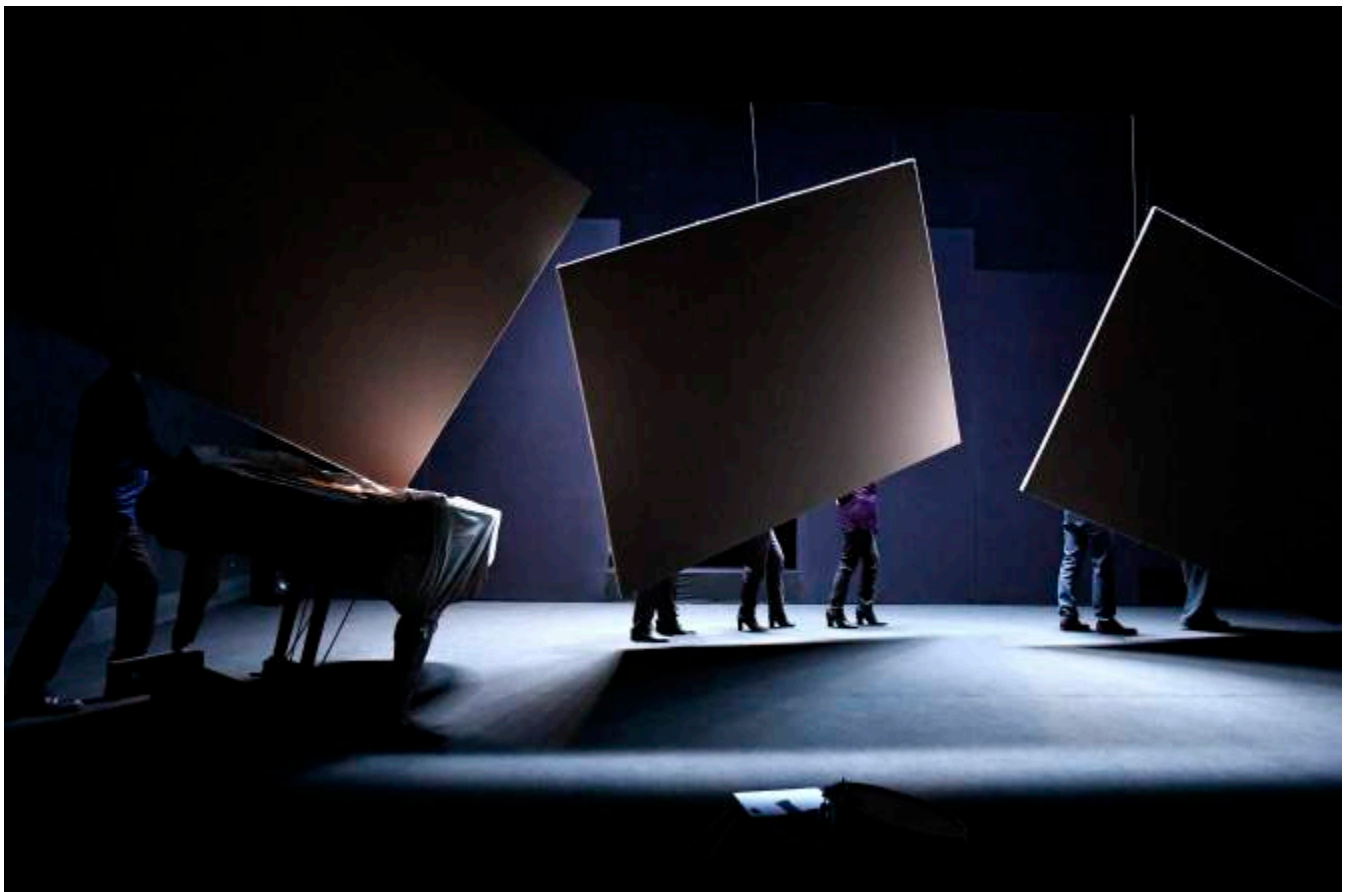
Artistes p.6

Création - Diffusion p.9

Presse p.9

Conditions et Fiche technique p.10

Contacts p.11



VÉHÉMENTES



Christian Lousteau, comédien

extraits du *Pèse-Nerfs*
d'Antonin ARTAUD

La mise en scène, la scénographie et les jeux d'ombres révèlent aux spectateurs l'essence de chaque œuvre en mettant en lumière ce que l'on entend mais qu'on ne voit pas, ce que l'on voit pas mais que l'on n'entend pas.

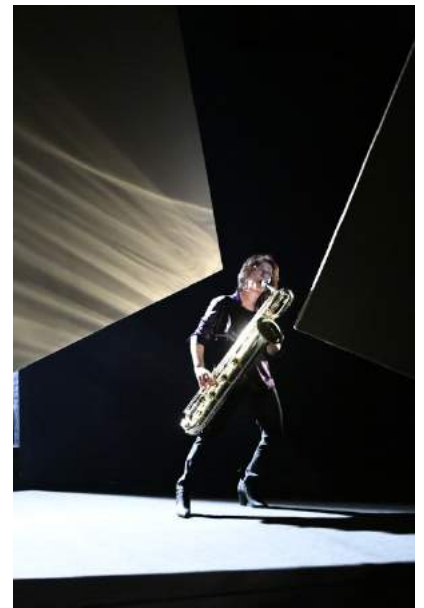


Sylvain Millepier, flûte

Exorcisme de
François ROSSÉ

VÉHÉMENTES c'est un tête à tête unique entre le public et chaque interprète qui permet d'entrer dans l'intimité du geste artistique.

A chaque instant l'artiste exprime les passions du corps et de l'esprit qui l'animent. Il donne à voir, à entendre et à ressentir sa volonté et sa véhémence créatrice par son corps en mouvement, par la poésie et par la musique.



Marie-Bernadette Charrier,
saxophone

Saxo 1 d'Ivo MALEC

Ce face à face offre au public une expérience poétique, musicale et visuelle guidée par la puissance des mots d'Antonin Artaud mêlés à la création musicale d'aujourd'hui.

Durée : 1h

On s'étonne devant la conscience mais « ce qui est surprenant c'est bien plutôt le corps [...]» Nietzsche

Durant toutes ces années passées à observer, à écouter, une réflexion me traversa : le corps est vraiment surprenant. Voyant notamment certains interprètes musiciens, comédiens, danseurs dans leur exercice personnel j'ai été saisi par l'intensité intérieure où seule la pensée semble être le mouvement. Souvent, le plus important est ce que l'on ne voit pas, ce que l'on n'entend pas. Des lèvres qui bougent, des doigts qui s'animent, la musique sans l'instrument, la danse sans le mouvement, les mots sans la voix. Juste de petits mouvements, parfois infimes, presque imperceptibles, mais tellement profonds et intenses. Cette véhémence intérieure ne se passe pas du corps.



Hilomi Sakaguchi, piano

Makrokosmos de George CRUMB

Il me vint donc le désir de mêler cette véhémence à mes propres obsessions, qui animent depuis toujours mon travail sur la lumière, travail sous-tendu par l'étrange sentiment que le plus important dans l'image est ce qui y manque. L'obscurité, l'ombre, le silence seraient le seuil de toutes les possibilités.



Clément Fauconnet, caisse claire

*Et in terra pax hominibus
bonae voluntatis*
Bruno GINER

J'ai souhaité confronter ces réflexions au regard et à l'imagination du public en proposant une collaboration avec Proxima Centauri et la Compagnie Tiberghien, toutes deux gourmandes d'expériences repoussant les limites de l'imperceptible.

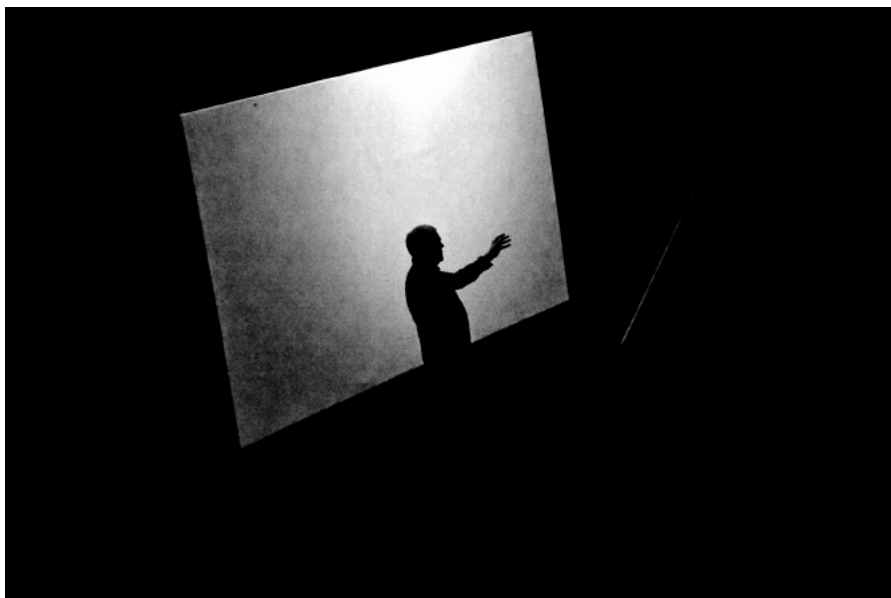
La proposition de Christian Loustau d'inviter Antonin Artaud avec « Le Pèse-nerfs » fut une évidence ; le visage, la véhémence de cet homme qui a tant persévéré dans son être pour transcender ses rêves et ses passions au péril de sa vie. « Le sang est un corps électrique » disait-il.

Jean-Pascal Pracht

mise en scène, scénographe et lumières



Floculation,
création électroacoustique de
Christophe HAVEL



« Est apparu alors le fantôme d'Antonin Artaud, ni vivant ni mort et les deux à la fois, ni homme ni femme et l'un et l'autre, multiple et unique (« nous sommes tous des groupuscules » disait Deleuze), à la fois Un et infini. « Le corps est une multitude affolée » disait-il.

Ne faut-il pas entendre dans « affolée », la multiplicité de sens en puissance, en suspens : à la fois la course en tous sens des atomes, l'incessant mouvement brownien des particules, mais aussi l'affolement panique de leurs trajets insensés, la peur de la dissociation des corpuscules, le corps au bord de l'éruption volcanique ? Qu'est-ce donc qui tient tout ça ensemble, qui compacte l'individu, le fait exister et être, le réseau de ses nerfs, tendus comme des élastiques au bord de la rupture, rassemblé en un point, le point central de l'être, cloué au creux de l'âme ? Antonin Artaud nomme ce point d'ancrage : le pèse-nerfs, « sorte de station incompréhensible et toute droite au milieu de tout dans l'esprit ».

Nos corps ne sont pas « anatomiques », répétait-il, ils sont atomiques. La poésie incandescente du « Pèse-nerfs » d'Artaud est, à l'instar de tous les mystères de la création artistique, une plongée dans l'énigme opaque du corps « atomique » de l'être humain. »

Christian Loustau, comédien



Jean-Pascal Pracht



Jean-Pascal Pracht est un créateur lumières indépendant, avec aujourd'hui plus de 350 créations à son actif.

Il débute dans les années 80 aux côtés de Joël Hourbeigt dans un spectacle mis en scène par Gilbert Tiberghien. Il entame avec lui une longue collaboration, de même qu'il travaille régulièrement dans les théâtres nationaux et européens avec des grands metteurs en scène comme Philippe Adrien, Jean-Louis Thamin, Alain Françon, Stuart Seide, Jean-Louis Benoît, Jean-Claude Berutti ou encore Jacques Nichet. Il collabore également avec Jean Audureau, Brigitte Jacques, Yves Beaunesne, Christian Colin, Toni Cafiero, José Manuel Castanheira, Christine Letailleur. Il travaille également pour plusieurs compagnies : la Compagnie de la Fidélité, la compagnie La Petite Fabrique, la compagnie Léna d'Azy, Machine Théâtre.

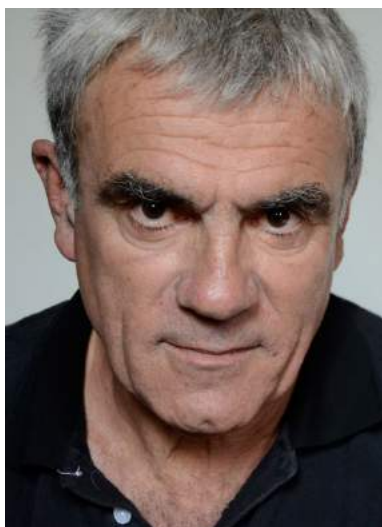
Il réalise la création lumières de nombreux ballets, pour Ted Brandsen, Douglas Dunn, Eric Walter, Charles Jude, Bertrand d'At ou encore Benjamin Millepied mais aussi de spectacles de danse contemporaine pour Michel Schweitzer ou Valeria Apicella.

Il travaille également sur de nombreux opéras, en France comme à l'étranger, avec Luc Dessois, Hans Graf, Gilbert Deflo, Yves Beaunesne, François de Carpentries et Laurent Joyeux pour « Le Ring » de Wagner.

Il met en lumière plusieurs expositions de peintures comme celles de Soulages, de sculptures comme celles d'Ousman Sow ou encore les lumières très remarquées du Musée de la Plaisance de la Base Sous-Marine à Bordeaux.

Une collaboration s'est engagée depuis plusieurs années avec l'ensemble de musique contemporaine Proxima Centauri sur une recherche de mise en lumière et en espace sur toutes leurs créations.

Christian Loustau



Après le Conservatoire d'Art Dramatique de Bordeaux (1973-75), Christian Loustau fait ses débuts professionnels en 1974 avec le Théâtre en Miettes à Bordeaux. Jonglant entre le théâtre, la télévision et le cinéma, il interprète des seconds rôles sur grand écran. On le voit notamment dans *Mes Nuits Sont Plus Belles Que Vos Jours* en 1988, dans *Fiesta* de Pierre Boutron ou encore dans *Le Voyage Aux Pyrénées* des frères Larrieu ou *Les rois du Monde* de Laurent Laffargue.

Au théâtre, il dirige la Compagnie Tiberghien avec Jean-Pascal Pracht & Alain Raimond suite au décès de Gilbert Tiberghien en mars 2016 et assure la continuité des projets. Il a interprété dernièrement « Ode Maritime » de Fernando Pessoa dans une mise en scène de Gilbert Tiberghien et « Premier Amour » de Samuel Beckett, dans sa propre mise en scène.

PROXIMA CENTAURI

Proxima Centauri est un ensemble musical qui bouscule les codes de la musique de chambre notamment en intégrant l'électroacoustique comme un membre à part entière de la formation.

Depuis plus d'une vingtaine d'années, Proxima Centauri collabore avec de nombreux artistes, d'autres musiciens ; interprètes ou improvisateurs, mais aussi des danseurs ou des plasticiens. L'ensemble porte ainsi une démarche artistique pluridisciplinaire, alliant création musicale et arts visuels.

Placé sous la direction artistique de Marie-Bernadette Charrier, l'ensemble pratique une politique de commande active et crée de nombreuses œuvres de compositeurs de ce siècle en alternance avec l'interprétation de grands maîtres du XXe. Proxima Centauri investit toutes les dimensions de la création, de la recherche en lutherie contemporaine à la transmission des savoirs faire aux jeunes interprètes.

Si l'ensemble est bordelais depuis son origine, son rayonnement dépasse la Nouvelle-Aquitaine et les frontières de la France. De renommée internationale, l'ensemble est invité dans de nombreux festivals et réalise des tournées en Europe, Amérique, Asie et Océanie.

Musiciens

Marie-Bernadette Charrier,
direction artistique et saxophone

Sylvain Millepied, flûte

Hilomi Sakaguchi, piano

Clément Fauconnet,
percussion

Christophe Havel,
électronique



Membre de Futurs Composés et de la FEVIS, soutenu par le Ministère de la Culture – DRAC Nouvelle-Aquitaine, le Conseil Régional Nouvelle-Aquitaine, le Conseil Général de la Gironde, la Ville de Bordeaux, la SPEDIDAM, la SACEM.



La Compagnie Tiberghien

AU CENTRE DU PROJET ARTISTIQUE

.....

Un compagnonnage avec des auteurs vivants, des musiciens compositeurs, des acteurs, des régisseurs.

Un lieu (Le Lieu Sans Nom, Bordeaux) pour rechercher, créer, rencontrer d'autres équipes artistiques. Un travail autour de l'écriture contemporaine, d'une parole en lien au présent qui peut donner lieu à la réécriture des classiques, de penseurs de l'humanité. Des actions de sensibilisation, de formation, de transmission auprès des populations désireuses de côtoyer, de pratiquer, d'appréhender le théâtre.

.....

LA COMPAGNIE TIBERGHIEEN – PENSER LE MONDE À TRAVERS LE THÉÂTRE

.....

En 1998, la Cie cofonde le TNT / Manufacture de Chaussures, boulevard Albert 1er à Bordeaux, s'y installe et crée de nombreux spectacles dont l'axe principal est insufflé par Gilbert Tiberghien : Nietzsche et L'Apocalypse ; L'Enfer de Dante et celui de Rimbaud ; Dostoïevski et Melville – Moby-Dick et un partenariat de vingt ans avec l'immense poète que fut Bernard Manciet, à qui la Cie a passé trois commandes d'auteur, (Iphigénie, Orphée, Ulysse).

Installée depuis 2013 au Lieu Sans Nom à Bordeaux, dont elle est co-fondatrice, elle développe un projet artistique ouvert sur son quartier, sa ville, son département, sa région et plus largement sur le territoire national et participe à la mise en place d'un lieu de travail et de représentation pour professionnels et amateurs grâce aux ateliers qu'elle propose. Cette affirmation d'une « pratique amateur/professionnelle » est fondamentale pour redéfinir un geste artistique fait d'implications choisies et qui offre à un public large, et non à des seuls connaisseurs, un théâtre contemporain exigeant.

La Cie s'attache à promouvoir un théâtre ouvert sur le monde, proposant des angles de vue inédits pour élargir l'univers théâtral du spectateur. Elle sollicite des populations désireuses de côtoyer, de pratiquer, d'appréhender de manière critique LE THÉÂTRE.

Suite à la disparition soudaine de Gilbert Tiberghien en mars 2016, il est apparu évident de poursuivre l'œuvre à laquelle il a consacré sa vie, à savoir la création artistique et théâtrale.

Les membres du Conseil d'Administration ont ainsi constitué un comité artistique - formé d'Alain Raimond, Christian Loustau et Jean-Pascal Pracht (fidèles partenaires de scène de Gilbert Tiberghien)- qui a repris de manière collégiale la direction artistique de la structure, en perpétuant la ligne artistique et les valeurs que la compagnie s'est toujours attachée à défendre.



Création - Diffusion

08.03.18 - Première au Le Lieu Sans Nom, Bordeaux

09.03.18 - reprise, Le Lieu Sans Nom (complet)

10.03.18 - reprise, Le Lieu Sans Nom (complet)

11.03.18 - reprise, Le Lieu Sans Nom (complet)

Coproduction

Proxima Centauri, Compagnie Tiberghien et Le Lieu Sans Nom (Bordeaux)

Concerts en partenariat avec FIP Bordeaux



Revue de Presse

Retrouvez l'intégralité des articles, podcast et vidéo sur le site internet de Proxima Centauri rubrique spectacles : www.proximacentauri.fr/vehemences/

Inferno Magazine

« [VEHEMENCES](#) », [ARTAUD A CORPS PERDU : LA MALADIE DE LA VIE](#)

Yves Kafka

« Tout commence par les éructations syllabiques d'Antonin Artaud diffusées des coulisses, alors que sur l'avant-scène, émergeant du noir où elle était plongée, campée droite sur ses jambes, la pianiste de l'ensemble Proxima Centauri, laisse longuement courir ses doigts sur un clavier imaginaire, pianissimo d'abord avant de s'emporter comme les traits distordus de son visage et les mouvements heurtés de ses bras le font « entendre », silencieusement. La voix sans le visage de celui qui profère des mots eux-mêmes découpés en syllabes, la musique muette sans les touches du piano qui la produit, d'emblée nous sommes introduits dans l'univers chaotique de celui qui dès son troisième « é-cri », publié dès 1925, tonnait en guise d'avertissement : « je vous l'ai dit : pas d'œuvres, pas de langue, pas de parole, pas d'esprit, rien. Rien, sinon un beau Pèse-Nerfs. Une sorte de station incompréhensible. »

France 3 Aquitaine - 19/20

Présentation du spectacle et interview de Jean-Pascal Pracht
diffusion vendredi 9 mars 2018 - vidéo disponible [ICI](#)

Radio Campus

Emission Suite 881

Interview en direct vendredi 9 mars 2018

La Grande Radio Bordeaux

Podcast disponible [ICI](#)

Conditions et fiche technique

Budget

nous contacter

Durée 1h

Artistes

6 artistes au plateau

- Christian **Loustau**, comédien
- Marie-Bernadette **Charrier**, saxophone
- Sylvain **Millepied**, flûte
- Hilomi **Sakaguchi**, piano
- Clément **Fauconnet**, percussion
- Christophe **Havel**, électronique

Espace scénique

Surface plane rectangulaire

7.50 mètres de profondeur

10 mètres d'ouverture

5 mètres hauteur minimum

Son

Système de diffusion 8 voies indépendantes

Matériel instrumental

Piano de concert accordé à 442 hz

Lumière

- 1 jeu d'orgue 36 circuits minimum
- 4x2kw projecteurs Fresnel
- 6x découpes 613
- 9x découpes 614
- 2x horiziodes 1000W
- 6x PC 1000W

Temps d'installation, répétitions et concert : 2 journées minimum

Personnel technique

- régisseur
- technicien son
- techniciens lumières

=> Les décors (3 châssis toilés, sol en moquette noire, 6 hermes et un luminaire boule 50cm) et le matériel électroacoustique (3 micros DPA HF, ordinateur + carte son 8 voies, tablettes de contrôle) sont apportés par la Compagnie Tiberghien et Proxima Centauri.

Contacts

Proxima Centauri

www.proximacentauri.fr

27 rue Fieffé
33800 Bordeaux
proxima-centauri@wanadoo.fr
05.57.95.71.52

Marie-Bernadette CHARRIER
Direction Artistique

Marie-Claire MATRAN
administration et production
admin-prod@proximacentauri.fr

Céline MILLERON
communication et diffusion
communication@proximacentauri.fr

Compagnie Tiberghien

www.cietiberghien.com

12 rue de Lescure
33000 Bordeaux
tiberghien.adm@free.fr
09 54 05 50 54

Coralie COUSI & Audrey BERRE
administration et diffusion
tiberghien.adm@free.fr

Photographies de Frédéric Desmesure